



みしまだより

令和2年2月27日号
 発行 平郡東公民館
 0820-47-2211
 平郡総人口 294人
 平郡東人口 185人
 令和元年1月末日現在

島ジャズin平郡島を開催しました

1月24日(金)に「島ジャズin平郡島」を開催しました。聴力を失った人工内耳のミュージシャン吉本信行さんをはじめ、素晴らしいミュージシャンの方々をお迎えし、島にジャズの音色が響き渡りました。

障害を乗り越え演奏する姿から、子どもたちはきっと大切なことを学ぶことができたと思います。ご来場いただき皆様、演奏をもりあげていただき、ありがとうございました。



節分集会を行いました

2月3日(月)に「節分集会」を行いました。高学年の子どもたちが企画をし、家族や地域の方々との昔の遊びを楽しんだ後、豆まきをしました。

「鬼は外、福は内」と言いながら、豆を投げ、鬼を退治しました。みんな健康で明るく過ごせる1年になりますように。



2月4日に市民と市長と気楽にトークが開催されました。

始めに市長より前回の質問等に対する回答が行われ、その後“柳井商業高等学校跡地利活用における 複合図書館整備に関するこれまでの経緯と運営方針”についての説明が行われました。

今回、地元からは“一文字堤防の改修”、“へぐり待合室トイレの改修”、“原子力災害時の30km圏避難範囲の見直し”等について要望が出されました。また、改修等に関しては地元との話し合いの場を設けてほしいとの要望があり、「市としては一方的にすすめるつもりはなく、しっかり意思疎通していきたい」との返答でした。

参加者は島内から17名、島外から1名の計18名でした。

市長はトークの後に、埋立地の壊れてしまった金網フェンスや、ゴミが詰まった排水口等を視察されました。



トーク会場の様子

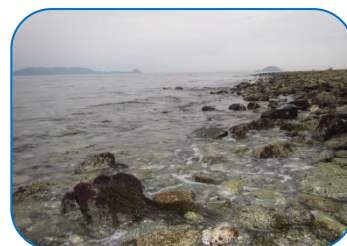


波浪の様子 (1月27日撮影)



波浪により決壊した一文字の堤防

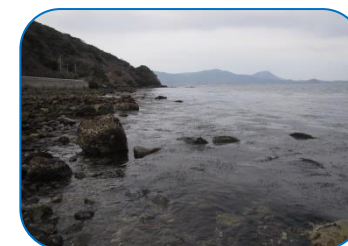
磯の様子 (2月25日干潮時撮影)



盛



神名



大久保

・3月14日(土) 10:30~卒業証書授与式を行います。式終了後には、感謝の会も行います。ぜひ、お越しください。

賣豆紀先生の健康通信「お・か・し・い・よ」

冬場は血圧が上昇しやすく脳卒中(脳梗塞や脳出血)になりやすいと言われています。脳卒中は命の危険に関わる重大な病気です。

「お・か・し・い・よ」は脳卒中を疑う重大な症状を表します。

- お…おはなしができない。ろれつがまわらない。
- か…片方の手足の動きが悪い。
- し…視野が狭い。見えにくい。
- い…意識が遠くなる。なくなる。
- よ…よろよろする。歩けない。

上記のような症状がみられたときは迷わず診療所に連絡をください。



今月の短歌 読売文芸欄入選句

わかひ とも かげ かせ
若き日の友ちよび髭で帰り来て

むかし まま ふるさとを
昔の儘の故里訛り

M

3月の行事予定表

1	日	燃えない粗大ゴミ	
2	月	ひな祭り (老人憩いの家、11時30分～) ソフトバレー	
3	火	バドミントン	
4	水		
5	木	ソフトバレー	
6	金		
7	土	卓球	
8	日		ヒジキ
9	月	ソフトバレー	ヒジキ
10	火	バドミントン	ヒジキ
11	水		ヒジキ
12	木	バドミントン	ヒジキ
13	金		ヒジキ
14	土	平郡東小卒業証書授与式 (小学校体育館、10時30分～) 卓球	
15	日		
16	月	ソフトバレー	
17	火	カラオケ バドミントン	
18	水	健康相談 (老人憩いの家、10時30分～)	
19	木	ソフトバレー	
20	金	春分の日 燃える粗大ゴミ	フノリ 天草
21	土	ヘアーカット(13時～17時) 卓球	
22	日	ヘアーカット(8時～18時) 平郡東新診療所開所式	
23	月	ソフトバレー	ヒジキ
24	火	バドミントン	ヒジキ
25	水	平郡東診療所休診 (3月25日～4月1日)	ヒジキ
26	木	バドミントン	ヒジキ
27	金		ヒジキ
28	土	卓球	ヒジキ
29	日		
30	月	ソフトバレー	
31	火	平郡東小学校 先生方の離任式 (平郡東港、13時45分～) バドミントン	

令和2年 海草及びバフンウニ採取日

ワカメ	口明け・口止めなし
アオサ	2月20日～口止めなし
フノリ	3月20日～4月30日
天草	3月20日～6月30日
ヒジキ	
1回目(6日間)	3月8、9、10、11、12、13日
2回目(6日間)	3月23、24、25、26、27、28日
3回目(6日間)	4月5、6、7、8、9、10日
4回目(6日間)	4月19、20、21、22、23、24日
バフンウニ	8月3、4、5、6日(4日間)

※各潮初日は昼12時から
※小さいバフンウニや、サザエやアワビを獲らないこと。

山口県漁業協同組合平郡支店

ぶるぼんの島の食材を使った料理に挑戦～赤ナマコ～

赤ナマコは冬の珍味で、平郡ではよく酢の物にして食べられていますが、今回、ぶるぼんは甘辛煮に挑戦してみようと思います!

お湯をかけると赤い色素が出て…うわっ赤ナマコだ!!

平郡島の海の幸に感謝しながらいただきます。

うん! う～ん! 甘辛いっ!!
美味いスーハースター!!

- ① ナマコ(1匹約300g)の内臓を取り除き、ぶつ切りにして熱湯をかけて臭みをとります。
- ② ナマコの水気をきり、鍋に醤油、砂糖、お酒を大さじ2杯づつ入れて、2～3分煮て出来上がり。

七味唐辛子をかけるともっと美味いかも!?

ぜひ、皆様もつくってみてください!
おいしいですよ～!

ご寄附

和田龍雄様より、和田俊一様(内浜)ご逝去に際して香典返しの一部として平郡東地区社会福祉協議会へ多額のご寄附を賜りました。ありがとうございます。
地域社会福祉事業資金として活用させていただきます。

平郡東地区社会福祉協議会長 境幸伸

平郡東新診療所開所式のお知らせ

日時 3月22日(日)
場所 平郡東新診療所(デイサービス横)

平郡東診療所休診日のお知らせ

休診期間 3月25日～4月1日

磯部校長先生、来栖先生、藤田先生 離任式のお知らせ

日時 3月31日(火)13時45分～
場所 平郡東港

本当にお世話になりました。
皆さんでお見送りしましょう。

